



Vie de chien

Revue d'information canine et des professions connexes **info**

Mensuel - ne paraît pas en juillet / août
Bureau de dépôt : 6000 Charleroi 1
N° d'agrément : P 204085
N°186 juin / 2012 - 2,50€

**Vous
trouverez
dans ce n°**

Cabochar,
l'heure est grave
pour les chiens de race...
le danger de les voir
diparaître est réel

L'avis du Vêto,
Le SWAB et l'ADN

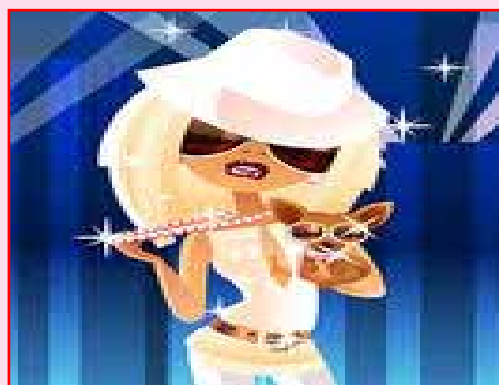
La promenade
Comment apprendre
à un chiot à marcher comme un chien

Journée de concours

Notre prochain n° sera consacré aux :

Expositions Section 4A

La promenade section 5



Vie de chien

Revue d'information
canine et des
professions connexes

Rédaction & administration
Toute correspondance :

6ème Avenue, 49
6001 Marcinelle
Tél. 071 / 43.48.46
Fax. 071 / 43.48.07

e-mail: accgd@viedechien.com
<http://www.viedechien.com>

La reproduction des textes, rubriques, illustrations du mensuel "Vie de chien..." est interdite.

La reproduction et l'adaptation (textes et illustrations) des annonces créées par "Vie de chien..." sont également interdites.

Les manuscrits, photos, illustrations, textes, documents ne sont pas rendus, sauf demande et accords écrits. "Vie de chien..." a le droit de refuser toute publicité et texte sans avoir à justifier les motifs de sa décision.

Le contenu des annonces et offres publicitaires paraissent sous l'entière responsabilité des annonceurs (sauf erreur ou omission).

Abonnements

**10 numéros par an
pour 24,75 €**

payable avant expédition
à l'ING - BIC : BBRUBEBB
IBAN : BE 55 360-0113140-44

Rédaction

J. Jacques - D. Titsaert
D. Tomasi
B. Vanhemeseel
P. Coppens, Vétérinaire

Avec la collaboration enthousiaste des membres de
L'A.S.B.L. AMICALE
DU CHIEN DE COMPAGNIE
DE GARDE ET DE DEFENSE
de Damprémy

Composition & Graphisme

LOCOMAT REPRO SERVICE

Photos et images

www.google.be

Editeur responsable

L'A.S.B.L. AMICALE
DU CHIEN DE COMPAGNIE
DE GARDE ET DE DEFENSE
de Damprémy

Edito

Merci à tous les bénévoles de notre club

Personne ne pourra jamais saisir l'esprit du chien dans son intégralité mais il restera toujours connu de façon proverbiale comme étant le meilleur ami de l'homme.

Je remercie en particulier tous les participants aux journées sportives qui se sont déroulées en avril dernier et qui ont partagé avec moi le terrain, leurs fidèles compagnons à leurs côtés. Merci à tous les juges présents pendant ces journées ensoleillées.

D'autres nombreuses personnes, membres et non membres, le traiteur et son épouse, nous ont également aidés pour que ces journées soient un succès. Je tiens à remercier tout particulièrement les nombreux instructeurs de ce club qui depuis de nombreuses années sont restés fidèles au poste qui leur était échu et ont assumé une fois de plus bénévolement ce loisir.

Je n'ai pas besoin de souligner leur mérite car tous possèdent les qualités requises pour aider chaque participant. Comment parfois ne pas s'émerveiller du bon travail que chacun d'eux réalise sur le terrain. Ce besoin de donner aux autres leurs connaissances et leur gentillesse est plus qu'une passion. Les conducteurs sportifs ne réalisent pas toujours l'énorme travail que doit entreprendre un secrétariat pour arriver à organiser correctement ces journées.



En outre, le secrétaire doit être disponible durant des heures après son propre boulot et doit être prêt à heure et à temps pour assurer le bon fonctionnement du concours.

Pour la première fois vous pourrez lire dans les pages suivantes les impressions des membres du secrétariat et de nos instructeurs.

Dès lors, comment ne pas s'enthousiasmer du travail exécuté par tous les bénévoles avec tant d'altruisme.

Tous nos instructeurs sont polyvalents, ils doivent donc pour ce faire pouvoir donner cours et plus pour pouvoir accéder à des concours du programme d'obéissance.

A tous les instructeurs de ce club je dis bravo pour leur courage et leur ténacité. Ces gens-là sont le reflet des instituteurs d'une certaine époque où l'on savait que le meilleur enseignement était celui que l'on pratiquait soi-même et que l'on pouvait offrir à ceux qui en éprouvaient le besoin.

Je ne peux finir cet édito sans remercier nos sponsors car sans eux, il nous aurait été impossible de finaliser toutes ces activités sportives.

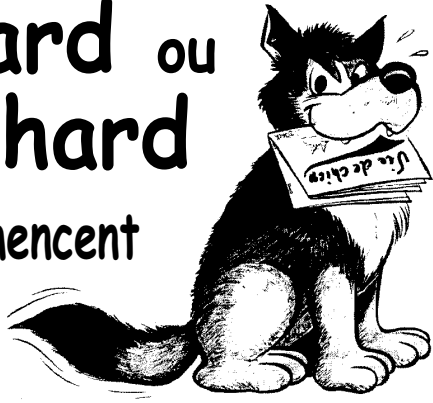
J.J.

Sommaire

Page 2	«Le billet du Rédacteur - Sommaire»
Page 3 à 6	«Cabochard, l'heure est grave pour les chiens de race...»
Page 7 à 13	«L'Avis du Vétro - Le brevet du P.O. (Sec. 4B) - Jeux»
Page 14 à 24	«La promenade - Le Prg. des débutants (Sec. 4B) - Journée de concours»

Clochard ou Cabochard

... et commencent les ennuis !



Cabochard, l'heure est grave pour les chiens de race... le danger de les voir disparaître est réel

Quand je vois la dépense d'énergie dans certaines fédérations ou clubs de race ou autres, je me demande ce que font tous ces administrateurs, tous ces comités... Trop de gens n'étant pas intéressés par le chien s'y trouvent et ne font rien... Un club de race comme un club de travail devrait être le point d'union entre les éleveurs, les utilisateurs et les amateurs.



Ceci est un problème très grave. Je connais des anciens qui souhaitent se retirer pour donner leur place aux bonnes volontés, à ceux qui souhaitent faire quelque chose mais qui n'ont rien à dire car on ne veut pas les écouter. Dommage ! Les anciens sont la mémoire du passé et celle de l'avenir de notre chien, mais, il faut donner aux utilisateurs membres d'un club la possibilité de défendre le «chien» autrement. L'avenir du chien doit appartenir à nos éleveurs, à nos amateurs et utilisateurs. En aucun cas on ne peut se permettre le luxe de garder des gens qui ne font rien et restent en «poste» dans nos fédérations ou associations !

Les clubs de race convoquent leurs membres une fois l'an, lors d'une Assemblée Générale et puis après avoir augmenté la cotisation annuelle, on n'entend plus parler de ces gens-là pendant leur mandat. Un an ou deux après, lorsqu'ils doivent être réélus, ils sont là, viennent vous serrer la main, viennent ergoter, discuter et pérorer... Le chien de race ne les intéresse même pas. Quand allons-nous débarrasser de ces gens qui font fuir les vrais cynophiles ? Ces gens qui font partie de tas de sections, commissions, épreuves, et qui ne savent même plus travailler un chien dans quelque discipline que ce soit ? Quand allons-nous reconnaître le bon travail qui se fait et laisser l'avenir du chien dans des mains qui ne demandent qu'à prendre soin du chien ? Quand ?

Lorsque vous avez des plaintes à formuler lors de l'achat d'un chien il faut avoir le courage de vos opinions et envoyer vos plaintes ainsi que les photocopies des conclusions de votre vétérinaire à l'organisme auquel votre éleveur est affilié et reconnu en tant qu'éleveur.

Nous savons par expérience que cet organisme ne peut intervenir commercialement dans un dossier mais peut être pourrez vous faire avancer le «schmilblic»... et cet éleveur pourrait peut-être perdre son «label» de qualité ou être pénalisé dans son élevage (ne plus pouvoir présenter de chiens de son élevage pendant un an). Bien des possibilités pourraient être envisagées... et je suis certain que lorsque certaines mesures pourront être prises dans ce sens, cet organisme retrouvera toute sa raison d'être.

Ces gens qui dirigent ces clubs de race et qui ne font rien pour plaider la cause du chien ne sont plus à leur place, ils se devraient de céder leur place à des éleveurs compétents.

Ces clubs de race sont un melting pot de gens qui n'ont rien à voir avec une pure race, ils sont membres d'un club pour renforcer une position d'éleveur-marchand, mais ils ne sont pas là pour le chien, pour le comportement du chien, pour les difficultés que nous connaissons ce jour. Ils ne semblent pas faire partie de l'actualité, d'ailleurs on se demande ce que certains font encore dans certains clubs. Dure vérité, mais c'est la réalité. On ne fait rien pour promouvoir nos vrais chiens de race en Belgique et c'est regrettable ! Je ne juge pas, je constate.

Résumé :

Bien des responsables de clubs de race, sportifs et autres tentent de vérifier la réalité des

problèmes «de comportement», et ils tentent de donner la meilleure information tant pour l'achat des chiens de race que pour l'éducation, les concours de beauté et de travail. Beaucoup de clubs se sentent isolés ce jour, ne trouvant plus chez les responsables les réponses à bien des questions.

L'organisme officiel du chien de race de ce pays tente de poser ses réflexions vis-à-vis des autorités belges, mais il n'est guère écouté. Les clubs de chiens de race n'osent guère prendre de responsabilités ou n'osent pas s'impliquer dans les différents arrêtés de lois promulgués vis-à-vis des propriétaires d'un chien.

Personne en Belgique n'invite les propriétaires, les amateurs, les utilisateurs, à se battre pour défendre les chiens de race pure mais aussi le sport canin belge qui fut l'un des mieux représentés dans le monde.

Force m'est de constater qu'il s'agit surtout d'un problème de « chiens de race pure », entre les éleveurs marchands de chiens et les vrais éleveurs, et que les problèmes de comportement soulevés par les uns et les autres ont favorisé le commerce animalier de bien des éleveurs marchands.

La Belgique est citée aujourd'hui comme le pays «du trafic» des chiens. Afin de mener à bien cette guerre du trafic de chiens, de vente de chiens, les responsables ont tout simplement oublié de prendre en considération les standards des races de chiens qui sont enregistrés pour la plupart depuis plus d'un siècle et qui sont, on le sait, les caractéristiques essentielles d'une race.

Tout chien qui naît sans les caractéristiques et aptitudes de ces standards de chaque race doit être considéré comme dangereux.

Aucun vétérinaire, juge, utilisateur ne peut donner un signalement précis sur un chien fabriqué aujourd'hui dont on ne connaît ni l'origine ni les antécédents. En acceptant cet état de choses le problème de comportements indésirables s'est amplifié et les sanctions prises à l'encontre de certaines races étaient inutiles. Par contre, là où il aurait fallu interdire les chiens d'origine inconnue on a laissé faire, pire on a favorisé le «chien marchandise», ne tenant aucun compte de la morphologie correcte et du caractère du chien dans chaque race.

Pire, lorsque vous devez identifier un chien de race à l'ABIEC, plus rien ne le distingue du bâtard, du corniaud aux nouvelles races en fabrication. Ceci signifie à plus ou moins court

terme la disparition du chien de race pure au profit de chiens fabriqués !

Poméranien & caniche = Le PomPoo, nouvelle race de chien

Que diriez-vous de dépenser entre 750€ et 1500€ pour vous procurer un chien bâtard ridicule ? Pas tant que cela ! Actuellement, aux États-Unis, au Canada, en Europe et en Australie, une nouvelle mode semble vouloir émerger. Il s'agit tout simplement de prendre deux races de chiens, de les croiser ensemble, d'inventer le nom d'une race pour les rejets, d'ouvrir un site Internet et vous êtes en affaires!

Après tout, si on est capable de mettre ensemble deux tranches de pain et un morceau de fromage, qui finit par ressembler au visage d'un ange et de vendre le tout 12 000€ sur E-Bay, on peut bien croiser un caniche avec un labrador et vendre les bébés 1.000€ chacun!

C'est ainsi que depuis quelques années, des pseudo-éleveurs se sont amusés à créer leur propre race de chien.



PomPoo également connu sous le nom de Pom-A-Poo ou Pooranian est un croisement entre un poméranien de race pure et un caniche de race pure.

Les caniches sont utilisés le plus souvent comme croisement avec d'autres races pures de chiens pour leur manteau. PomPoo est très sympathique, intelligent et affectueux. Il est idéal pour les familles avec enfants. PomPoo est également amical avec les étrangers, de sorte que ce n'est pas un bon chien de garde.

Il va aboyer s'il entend des bruits ou si quelqu'un sonne à la porte. PomPoo a tendance à l'anxiété de séparation, lorsqu'il est seul pendant des heures. Il ferait un bon compagnon pour les personnes âgées !

Jusqu'à présent le PomPoo peut être enregistré à l'Union Canine Hybride, mais pas à la Fédération Canine Internationale !

Autres hybrides caniches : Races



Goldendoodle - Golden Retriever / Cockapoo - Cocker Spaniel / Bich-poo - Bichon Frisé / Yorkipoo - Yorkshire Terrier / Schnoodle - Schnauzer / Malti-Poo - Malte

Le **Labradoodle** est issu du croisement **entre un labrador retriever et un caniche**. Ce chien est

apparu en 1970 en Australie. Il a été décidé de croiser le labrador (pour son caractère) et le caniche (qui est beaucoup moins allergène).

Cela a donné le Labradoodle, très répandu aux USA où il est utilisé comme chien d'assistance. Le Labradoodle est un chien qui peut vivre en appartement à condition de faire assez d'exercice. Il est facile à éduquer et s'entend bien avec les enfants. C'est un chien sociable, amical et loyal envers sa famille. Dépourvu de toute agressivité !



Le **Schnoodle**, une curiosité «Made in USA» ! Fruit du croisement **entre un Schnauzer et un Poodle (Caniche)**, deux races très populaires outre-Atlantique... .

Oh ! Sacrilège, deux des vedettes du paysage canin américain, le **Caniche** et le **Schnauzer Nain**, ont été détournées de leurs caractéristiques initiales pour engendrer une nouvelle race. Ce croisement, réalisé par quelques passionnés, se basait sur un constat : comment réunir dans un même chien les qualités respectives de deux races louées pour leurs qualités de compagnon ?

Résultat, le Schnoodle, qui par son look et son comportement présente à la fois, les traits de caractère du Schnauzer Nain (vivacité du

Terrier) et l'aspect du Poodle (Caniche). Cette union, qui ne peut qu'être le résultat d'une contraction, explique cette appellation de Schnoodle. Ses créateurs auraient très bien pu l'appeler le Poozer... mais peut-être que ce nom était trop proche de "looser"

Puisque que le Schnoodle est un mixage de race, son pelage peut être raboteux et inégal comme le Schnauzer ou plus doux comme le Caniche ou n'importe quoi entre les deux. Ils peuvent être de toutes les couleurs.

Et il existe aussi tous ceux là aussi :

Affenpoo (Affenpinscher/Poodle mix) / Aussiedoodle (Australian Shepherd/Poodle mix) / Bassetoodle (Basset Hound/Poodle mix) / Bich-poo



(Bichon Frise/Poodle mix) / Boxerdoodle (Boxer/Poodle mix) / Broodle Griffon (Brussels Griffon/Poodle) / Cadoodle (Collie/Poodle mix) / Cairnoodle (Cairn Terrier/Poodle mix) / Cavapoo / (Cavalier King Charles Spaniel/Poodle mix) / Chi-Poo (Chihuahua/Poodle mix) / Chinese Crestepoo (Chinese Crested/Poodle mix) / Cockapoo (Cocker Spaniel/Poodle mix) / Daisy Dog (Bichon/Poodle/Shih-Tzu mix) Doodleman Pinscher (Doberman/Standard Poodle mix) / Doxiepoo (Dachshund/Poodle mix) / Eskapoo American Eskimo Dog/Poodle mix) English Boodle (English Bulldog/Poodle mix) / Foodle (Poodle/Toy Fox Terrier mix) / Foxhoodle (Fox Hound/Poodle mix) / Goldendoodle (Golden Retriever/Poodle mix) / Jack-A-Poo (Jack Russell Terrier/Poodle mix) Labradoodle (Labrador Retriever/Poodle mix) / Lhasapoo (Lhasa Apso/Poodle mix) / Malti-Poo (Maltese/Poodle mix) Miniature Aussiedoodle (Miniature Australian Shepherd/ Miniature Poodle mix) / Miniature Goldendoodle (Golden Retriever/Miniature Poodle mix) Miniature Labradoodle (Labrador Retriever/Miniature Poodle mix) / Papi-poo Papillon/Poodle mix) / Patterland (Patterdale Terrier/Lakeland Terrier mix) Pekepoo (Pekingese/Poodle mix) / Petite Goldendoodle (Golden Retriever/Cocker Spaniel/Toy or Mini Poodle) / Pinny-Poo (Miniature Pinscher/Poodle mix) / Pomapoo (Pomeranian/Poodle mix) / Poo-Shi

(Poodle/Shiba Inu mix) / Poochin (Japanese Chin/Poodle mix) Poogle (Beagle/Poodle mix) / Poolky (Poodle/Silky Terrier mix) Poovanese (Havanese/Poodle mix) / Pugapoo (Pug/Poodle mix) / Rottle (Rottweiler/Standard Poodle mix) / Saint Berdoodle (Saint Bernard/Poodle mix) / Schipper-Poo (Poodle/Schipperke mix) / Schnoodle (Schnauzer/Poodle mix) / Scoodle (Scottish Terrier/Poodle mix) Sheltidoodle (Sheltie/Poodle mix) / Shepadoodle (German Shepherd/Standard Poodle mix) / Shih-Poo (Shih-Tzu/Poodle mix) Springerdoodle (English Springer Spaniel/Poodle mix) / Weimardoodle (Weimaraner/Poodle mix) / Westiepoo (Westie/Poodle mix) / Whoodles (Soft Coated Wheaton Terrier/Poodle mix) / Yorkipoo (Yorkie/Poodle mix)

Comment identifier demain le chien de race pure ?

Le chien errant ou de refuge peut être le plus fidèle et affectueux des compagnons, mais parfois leur généalogie est un véritable casse-tête. Savoir quelles races sont présentes dans votre chien est utile non seulement à partir d'un point de vue de la santé, mais aussi pour comprendre le tempérament de votre compagnon, besoin d'exercice, méthode de formation efficace, alimentation, soins, etc.

Il y a plusieurs façons d'évaluer la composition génétique d'un chien et depuis 2012 tous les éleveurs affiliés à la SRSB ont l'obligation de pratiquer le test de l'ADN sur tous les chiots de la nichée.

Cabochar

Visitez notre site

"Vie de chien"

sur internet

<http://www.viedechien.com>

Exigez un Pedigree
de l'a.s.b.l.

Société Royale Saint-Hubert

Avenue A. Giraud, 98 B-1030 Bruxelles

Tél : 02 / 245.48.40 - Fax : 02 / 245.87.90

E-mail: info@srsh.be - Web : www.srsh.be

RCCDISH

Affilié à l'URCSH n°500

Website: www.rccdish.be

Courriel: rccdish@rccdish.be

GSM : 0477 / 26 13 04

Adresse des cours:

Plateau de la Foresterie
Drève de Saint Hubert,1
B1170 Watermael-Boistfort

Obéissance



RCCDISH.

Nos Concours 2012

10 juin

(Section 4B : Soc.Test + Brevet + Section 4D
- Ob1 Ob2 Ob3).

Le concours 5B (Dog Dance) du 1er juillet
ayant lieu, lui, à Wavre (Hall Manifagri).



Le meilleur moment de l'année commence chez
Jetaircenter Carolo Travel

Chaussée de Charleroi 6 - 6061 Montignies-Sur-Sambre

Tel. : 32/71.30.54.14 - fax : 32/71.30.57.07 - Web : www.jetaircenter.be - e-mail : marc.coppens@jetaircenter.be

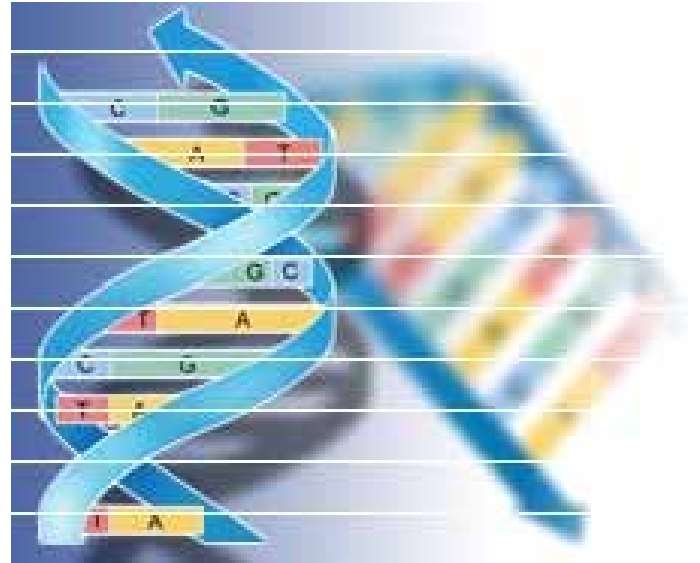


Cette diversité de races et l'homogénéité de chacune sont le résultat de l'utilisation d'un nombre réduit et sélectionné de reproducteurs, de la sélection stricte de la progéniture et de l'usage de la consanguinité pour fixer rapidement des caractères morphologiques et/ou comportementaux.

Simultanément à la sélection de caractères désirés, des caractères non détectables à la naissance (il y en a déjà plus de 50) se sont inscrits dans le patrimoine génétique de chaque race.

Le SWAB et l'ADN

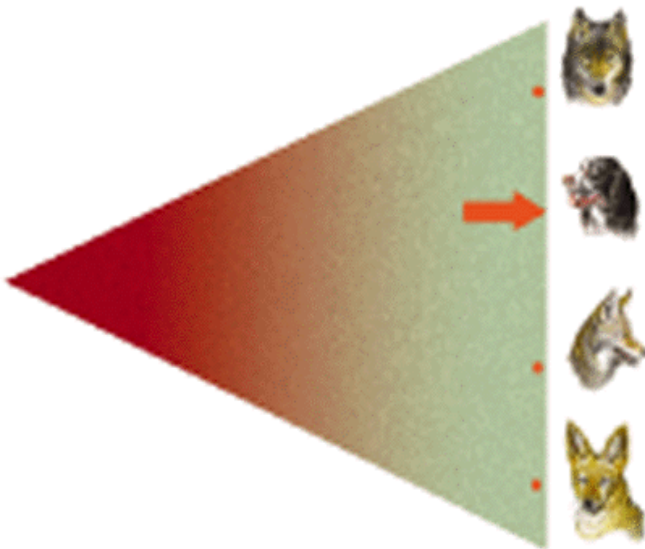
Ce n'est pas le nouveau feuilleton à la mode made in USA. Le swab est un petit écouvillon qui permet de prélever des cellules épithéliales de la joue. Pour d'autres il devient une nouvelle taxation indirecte qui va faire augmenter le prix déjà élevé de nos chiens privilégiés, ceux ayant des lettres de noblesse (pédigree).



Depuis le 1 avril 2012, afin de lutter contre les tripotages ou traficotages encore pratiqués par certains éleveurs peu consciencieux, la FCI impose l'identification génétique des nichées afin de prouver l'ascendance. Les vétérinaires vont entrer en action avec un nouvel instrument, trois prélèvements seront effectués sur chaque chiot de la nichée.

L'organisme délivrant les pedigree choisira au hasard la pochette de 3 swab d'un seul chiot pour la recherche de l'ADN. La certification de chaque chiot n'a pas été imposée car elle serait financièrement difficile à supporter financièrement pour nombre de petits éleveurs.

Ces examens vont bien sûr moraliser les transactions, il faut le reconnaître, c'est un plus pour l'élevage d'élite mais ils ne vont contribuer qu'à enrichir les labos et les lobbies qui les gèrent !



Nos chiens descendent des loups domestiques dont ils se sont écartés depuis 10.000 ans.

Nos races actuelles (elles sont plus de 400) sont le fruit d'intenses efforts de sélection et de croisements souvent souhaités par l'homme.



Michel Breton

Rue des Sansonnets, 7 - B 6534 Gozée
Tél.: 071 / 51.14.80 - Fax. : 071 / 51.59.63

GSM : 0495 / 18.73.87 - e-mail : bretonmichel@skynet.be

**Produits Italiens - Biscuits - Confiserie - Cadeaux St. Nicolas, Pâques
Gamme «Aloe Vera» & cosmétiques «Malizia» produits 100% naturels
Organisation gratuite de dégustation à votre domicile**

L'éleveur et l'acheteur vont ouvrir un peu plus leur portefeuille.

Attention, désormais la porte est ouverte : dans le souci d'éradiquer les tares cachées de chaque race, l'éleveur d'élite (et qui souhaitera le rester), sera bientôt invité à rechercher chez tous les géniteurs les tares cachées propres à chaque race.

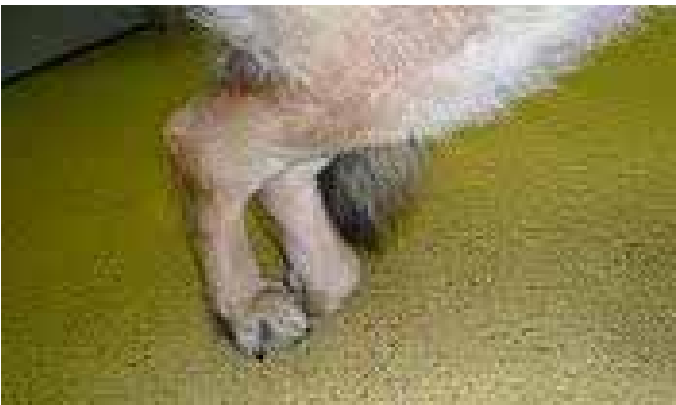
C'est une bonne chose pour les gens soucieux du bien être animal et pour l'éthique : les transactions commerciales des chiens accompagnés de pedigree vont être valorisées.

Mais cela ne profitera qu'aux producteurs peu scrupuleux qui mettront sur le marché des chiens low-cost au mépris des risques et désagréments que ceux-ci engendreront pour les acheteurs.

L'usage de ces tests réussira t'il à faire disparaître les tares ?

Le même espoir existait déjà quant on instaura les examens officiels de dysplasie de la hanche, où en est-on aujourd'hui ? A vous de conclure.

PS : pour les puristes, voici quelques unes de ces tares émergentes chez :



- le berger allemand : il y en a 5 dont la myélopapathie dégénérative (MD)

- le berger australien : il y en a 6 dont la sensibilité médicamenteuse



- le chihuahua : la déficience en pyruvate kinase (PK)

- le west highland white terrier : le PK et la leucodystrophie (KD)



- le leonberg : la polyneuropathie

- le boxer : la myélopapathie dégénérative (DM)

et pour finir en beauté chez le labrador retriever : il y en a 7 dont



- l'atrophie progressive de la rétine (PRA)



- la dysplasie du cristallin (DSD)

- la narcolepsie et

- le collapsus d'effort

Pierre Coppens

Le brevet

Prog. d'obéissance (Sec. 4b)

*expliqué par Jean-François Gravar,
Secrétaire au Brevet d'ob. d'avril 2012.*

Tout s'est bien passé sur le terrain pour le passage du brevet, hormis les échecs de quelques participants, par ailleurs justifiés.

Bonne expérience pour eux afin d'être mieux préparés pour le prochain essai.

Du point de vue instructeurs, il est intéressant d'être secrétaire car nous pouvons voir les erreurs des concurrents et la raison pour laquelle elles sont sanctionnées. Cela nous permet de mieux préparer nos futurs candidats et

de leur expliquer le pourquoi de certains exercices.

C'est une expérience qui nous permet d'avancer vers une meilleure finition dans nos exercices d'obéissance.

Du point de vue relation avec les juges, tout s'est très bien passé. Ils sont très compréhensifs quand on ne connaît pas toutes les abréviations utilisées dans les concours et ils nous les expliquent.

Ils expliquent aussi, si demande il y a, pourquoi tel comportement est sanctionné dans un exercice et pas dans un autre. Je garde un bon souvenir de ce jour et surtout de tous les conseils donnés par nos juges toujours prêts à expliquer le pourquoi du comment. Merci à eux.



"Vie de chien"

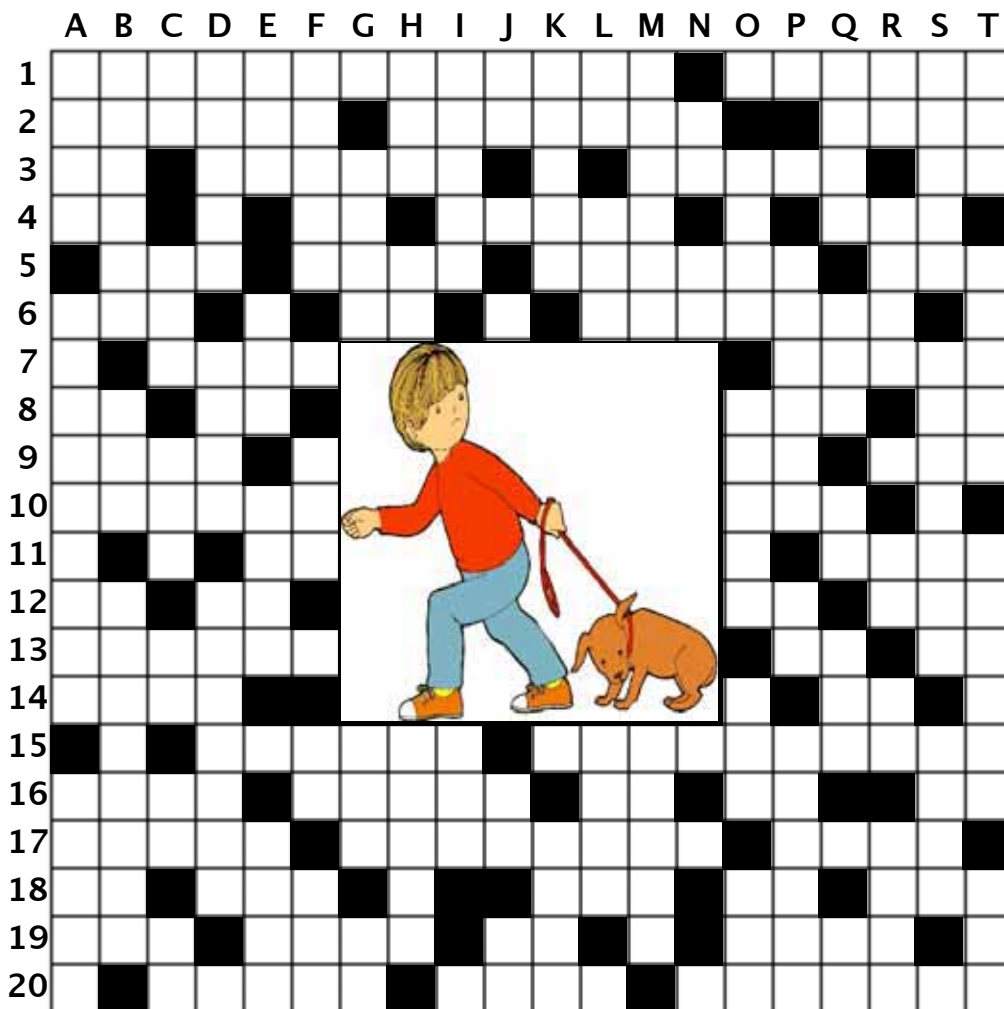
<http://www.viedechien.com>

Drink Richard Moyart



Tél. 071 / 70.03.80





Savez-vous calculer

Mettez les signes,

+ **-** **:** **x**

à l'endroit correspondant à leur fonction respective, afin de retrouver la bonne réponse au calcul suivant:

10

2

4

2

20

=

20

HORIZONTALEMENT

- Acquisition de savoir-faire. – Promenade.
- Tête. – Briserai. – A coeur ouvert.
- Adjectif Possessif. – Ami. – Transpiration. – Avalé.
- Au dessus du la. – Avant midi. – Mesure. – Dense.
- Etablissements. – Râpe. – Linceul. – Remplace une litanie.
- Prairie. – Ville de France. – Raideur.
- Centimes. – Elle peut-être de pois.
- Récompense au chien. – Adjectif possessif. – Carré. – Grecque.
- Reproducteur. – Pour rire. – Précurseur du nudisme.
- Elle est parfois buissonnière. – Colère ancienne.
- Remplace parfois cela. – Distant.
- Pour une altesse. – Croix Rouge. – Conjonction. – Petite au calendrier.
- Une position du chien. – Avant Jésus-Christ. – Ville de France.
- Pareil. – Article arabe.
- Matériel du chien. – Matériel du chien.
- Ville de France. – Gentleman cambrioleur de Maurice Leblanc. – Fleuve côtier. – Société. Adjectif possessif.
- Abandonnée. – Surveillance. – Entrave.
- Démonstratif. – Période d'accouplement. – Article indéfini. – Pour Edition. – Mont japonais.
- Le soleil s'y lève. – Ruisseau français. – Il bat le roi. – Prénom masculin.
- Vieilles. – Elancer. – Matériel du chien.

VERTICALEMENT

- Opinion. – Discipline faisant partie de la section 5D. – Entrée. **B.** Colonne. – Il peut être à main. – Repues.
- En bas de page. – Adjectif possessif. – Chandelle au tennis. – Va avec Ba. - 9ème art.
- Groupe d'animaux qui se distingue par un ensemble de caractères biologiques, physiologiques et héréditaires. – Ile estonienne dans la Baltique. – Matériel du chien.
- Son moi. – Change de poils. – Pas encore blanchi. – Fleuve de France. **F.** Pays enclavé de l'Himalaya. – Agence spatiale. - Adjectif possessif. - Assassine.
- Copine. – Substance végétale. – Vis.
- Ordre au chien. – Poussé. – Les disciplines canines en sont un. **I.** Bien-être physique. - Un allemand. **J.** Avant le pape. – Digramme de l'alphabet latin. – Article contracté.
- Position du chien. – Malicieux.
- Mère des Titans. – Certain. – Grosse mouche.
- Petite erse. – Bisquer.
- A contrario. – Idem.
- Rode. – Toutou. – près de Liège. – Prophète.
- Aspiration. - Adverbe. - Tenir.
- Graisse épaisse du cochon. - Sous. – Article arabe. - Condiment. – Pronom indéfini.
- Avenue. – Raire. – Récompense au chien. – Article défini. – Roman de Zola.
- Commencement. – Distingué. – Vieux.
- Ancienne monnaie. – Différencie l'homme du chien. – Ni pour, ni contre. – Canal reliant la Sambre à l'Oise.

C'étaient les grilles de Flore

Faites votre promotion

dans notre revue

«Vie de chien»

"Vie de chien"

<http://www.viedechien.com>

Très peu d'écrivains, de vétérinaires, de psychologues sont ou ont été des éleveurs, des utilisateurs d'une race, très peu connaissent véritablement le chien, ses qualités, ses aptitudes, sa véritable nature. Très souvent ils sont un mélange d'idées reçues, y compris les plus fantaisistes. Je n'ai certes pas la prétention d'écrire ni d'avoir la connaissance d'un cynologue, je suis et je reste un amateur, un instructeur qui au fil des ans a beaucoup observé et qui sur un terrain d'entraînement peut travailler le chien amicalement. Ces manuels ne sont pas des cours de cynologie ou autres, ni des livres sur une race mais seulement une approche intéressante de ce que doit connaître un futur propriétaire de chien.



«Moi l'enfant Toi le chien.»



«L'éveil du chiot.»



«Mon chien mon champion.»



«Né dans l'obéissance.»

A lire absolument

dans la collection

«**vivre avec le chien de nos jours**»

En vente à notre club et chez l'Auteur - Renseignement sur Internet : <http://www.viedechien.com>



www.supermarche-match.be

Avenue E. Mascaux, 462
B 6001 Marcinelle

Tél. : 071 / 44.10.70.

Fax : 071 / 44.10.79.

FIDUCIAIRE

P. & R. Verhasselt

S.P.R.L. - SOCIETE CIVILE

Comptabilité - Fiscalité - Gestion
IPP-ISOC

Rue de Marchienne, 101 - B 6534 Gozée

Tél. 00 32 (0)71 / 29.70.26 (13 lignes)

Fax 00 32 (0)71 / 29.70.39

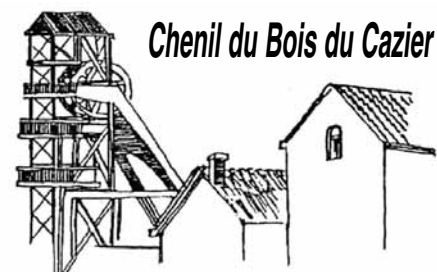
Esthéticien Canin

Une nouvelle formation pour qui aime les animaux
et voudrait se trouver un débouché
en accord avec ses aspirations

Ecole Industrielle de Marchienne-au-Pont

Ce cours est le seul reconnu en Wallonie
et débouche sur un certificat de la
Communauté Française

Tél. : 071 / 51.60.88



Chenil du Bois du Cazier

Rue Florian Montagne, 147
6001 Marcinelle

Tél. 071 / 43.24.05

BOUVIER DES FLANDRES de qualité

N° d'agrément : HK 11501087

www.**ALLOVETO**.be



Conseils vétérinaires à la portée de tous

*Fédération provinciale
des clubs cynologiques du Hainaut*

Raymond Van de Vyver

Rue Moranfayt, 221 - 7370 Dour

Tél. : 065 / 63.21.44 - 0475 / 67.39.96

fpcc@skynet.be

http://www.fpcc-hainaut.be

Locomat

Création & Reproduction

Photocopies - Thèses - Livres - Revues
Journaux - Lettres - Mailing.

Edition assistée par ordinateur

6ème Avenue, 49 - 6001 Marcinelle
Tél. 071 / 43.48.46 - Fax. 071 / 43.48.07

AXA Banque



Courtier en Assurances

avec nos partenaires : AXA, AG, Allianz, Vivium, DKV, ARAG, DAS, Europ assistance, ZA, DELA, ...

AP MONARD Philippe s.p.r.l.

Rue Saints Pierre et Paul, 7 - 5651 Thy-le-Château
Tél. : 071/61.10.70 www.monardphilippe.be

CBFA 046918 A-cB - N° d'entreprise : 0473.590.325



XEROX®

CONCESSIONNAIRE WALLONIE

Tél. 071.28.57.90 Fax. 071.28.57.95

Z.I. Espace Nord GOSSELIES - 138, rue de NAMUR

CONSOMMABLES

0800 94 087

SERVICE TECHNIQUE

02.713.14.52

Faites votre promotion

dans notre revue

«Vie de chien»

pour faire paraître votre Publicité
ou vos Infos dans les n° suivants
contactez-nous avant le 25 de chaque mois

Tél : 071 / 43.48.46 - Fax : 071 / 43.48.07

le Zinc de la Mer

RESTAURANT
TRAITEUR

Av. Mascaux - Centre Commercial du XII - 6001 Marcinelle

Tél 071 70 33 48

A. ANRIGLASS S.A

TOUS PRODUITS VERRIERS

ACCESSOIRES PORTES EN VERRE

FABRICANT DE DOUBLES VITRAGES AGRÉES

ASSISTANCE POUR LA POSE



Zoning Industriel de Jumet : 2^{ème} rue, 9 - 6040 Charleroi - Tva : BE 0471.249.853

Amico Salvatore

Gsm : 0497 / 44 67 89

Tél. : 071 / 37 67 65

Fax : 071 / 37 79 71

Tél. : 071 / 25 60 00

Fax : 071 / 37 69 23



salva.amico@hotmail.com - www.vitrierie-anriglass.be



RESTAURANT
TRAITEUR

Spécialités Sardes

La Main à la Pâte

Av. Paul Pastur 365, 6032 Mont/sur/Marchienne Tél 071 47 48 91

Garage Sauvage Frères S.P.R.L.

Rue de Charleroi, 98
5650 Yves-Gomzée



Tél. 071.65.51.74 - Fax 071.65.07.73

URCSH. Section 5D.

- LES PROMENADES

Les promenades peuvent être organisées par toutes les associations affiliées à la section 5D.

Les promenades seront reprises au calendrier sportif à condition d'être accessibles à tous les chiens sans distinction de taille, de pedigree et /ou de race.

LA PROMENADE

Comment apprendre à un chiot à marcher comme un chien ?

Donc, vous voulez apprendre à votre chiot à marcher comme un chien ? C'est l'une des choses les plus difficiles à apprendre et à faire. Il est dans la nature des chiots d'être incroyablement curieux et leur capacité d'attention a la longueur de la fourmi. Cependant, les exercices adéquats qui suivent les conseils ci-dessous vous permettront ainsi qu'à votre chiot de réaliser des promenades agréables, Surtout ne laissez pas votre chiot vous tracter, car vos promenades futures seront abominables !



Les choses dont vous aurez besoin :



- Ensemble souple et léger collier-laisse pour chiot (que vous pouvez fabriquer vous-même, inutile de dépenser 35€ pour cela)
- Des friandises
- Sachets plastiques

Instructions pour les différentes étapes pour débiter :

1. Tout en le caressant sous le menton, placez l'ensemble (matériel léger) collier-laisse au cou de votre chiot pendant que vous êtes à la maison. Laissez-le pendant un moment faire ce qu'il veut et pendant que vous vous accroupissez parlez-lui gentiment afin qu'il vienne vers vous, ensuite

cajolez-le. Faites cela plusieurs fois quelques minutes (2/3) par jour pas des HEURES !!! N'oubliez pas la petite friandise.

2. Distrayez le chiot à chaque fois qu'il essaie de mâchouiller la laisse. Ceci est très fréquent chez les chiots, c'est déjà une question de léger contrôle.

3. Promenez votre chiot dans le salon, gardez-le à proximité de votre pied. Invariablement, il va essayer d'aller chercher un objet qui traîne ou de mastiquer un journal, de mâchouiller un GSM sur la table basse ou la commande de la télé, etc. Donnez une impulsion rapide, mais ferme sur la laisse afin de sanctionner immédiatement. Simultanément avec cette légère correction commandez d'un ton ferme et sec d'un «NON» suivi d'un «assis». Lorsque votre chiot marche bien pendant un certain temps, sans toucher à quoique ce soit, donnez-lui une friandise et récompensez-le verbalement.

4. Partez enfin pour une promenade. Répétez les conseils de l'étape 3, et n'oubliez surtout pas de le récompenser verbalement en ajoutant de temps à autres une friandise et ce jusqu'à la fin de la promenade. Gardez votre chiot près de vous en laisse courte, ne le laissez pas faire toutes sortes de bêtises que vous devriez corriger par après, ce qu'il ne comprendrait pas ! Finissez toujours vos promenades par un jeu. (Rapport d'objet en laisse et laissez-lui porter la balle).

5. Comme le chiot commence à mieux marcher, vous pouvez lui donner une plus grande possibilité d'exploration. Toutefois, les cinq premières minutes de la promenade sont toutes les mêmes ; établissez votre rang de chef (père ou mère) dès le départ. Il doit apprendre à vous écouter et vous obéir dès sa première sortie.

Comment apprendre à votre chien à marcher à vos côtés

Vous voyez des gens qui promènent leurs chiens bien à leur côté et vous vous demandez comment ils font ?

Avec de la patience et de la pratique, votre chien peut aussi le faire dans le voisinage.

Les choses dont vous aurez besoin un peu plus tard :

- Un collier plat adapté à son cou
- Une laisse en cuir (tissu) d'un mètre



- Des friandises
- Sachets plastiques

Instructions pour les différentes étapes :

1. Commencez la formation de votre chien dans un cadre familial. Utilisez votre jardin ou une zone où votre chien peut être à l'aise.

Les parcs à chiens et les sites encombrés peuvent le distraire de votre formation.

2. Fixez la laisse au collier ensuite placez votre chien à votre jambe gauche et, votre laisse dans la main droite.

Utilisez une laisse de UN mètre. Cela vous permet de garder le contrôle sur votre chien, tout en donnant du mou sur la laisse de sorte que votre chien apprenne que même avec une laisse lâche, il marche à vos côtés tranquillement.

3. Marchez en avant, tout en murmurant, «marche» à votre chien.

Si votre chien commence à se déplacer devant vous, encouragez-le joyeusement, et s'il est à la traîne, donnez une légère impulsion sur la laisse et surtout encouragez-le à venir «tout près» se placer à hauteur de votre pied gauche.

4. Félicitez votre chien pendant qu'il marche à vos côtés.

Dites-lui par exemple «Bon chien» (ou autre formule) tout au long de la formation pour renforcer sa marche.

5. Tourner dans un angle de 180 degrés sur votre droite pour apprendre à votre chien à suivre votre direction et répétez les étapes 3 et 4.

6. Arrêtez la marche et placez votre chien assis à votre «pied». Le commandement pour ceci est tout simplement «au pied».

Récompensez immédiatement votre chien avec une friandise.

7. Continuer la formation de votre chien suivant les étapes 2 à 6. Par des séances de formation avec une base régulière, vous obtenez un comportement de renforcement de la marche à vos côtés.

Si vous ou votre chien ne pouvez vous promener un jour, reprenez l'entraînement le lendemain, là où vous vous êtes arrêtés.

Il est important pour le chien de toujours pratiquer de la même manière, vous obtiendrez ainsi un comportement de renforcement mais aussi un comportement de routine.

Conseils et avertissements :

Soyez patient avec votre chien. Lui enseigner à marcher à vos côtés peut prendre du temps.

Ayant obtenu le succès espéré dans cette formation «chien en laisse» marchant à vos côtés, retirez la laisse et apprenez à votre chien à marcher à vos côtés, collé à votre jambe.

Faites cela uniquement dans un endroit clos comme un jardin clôturé ou dans un terrain prévu à cet effet.

Vérifiez les lois de votre pays et plus particulièrement celles de votre région et qui ne permettent pas qu'un chien soit en liberté.

Comment enseigner à un chien plus âgé à marcher en laisse

Une des leçons les plus difficiles pour tout chiot ou chien est d'apprendre et de savoir comment marcher en laisse sans tirer son propriétaire. Cela peut être un processus épuisant, si le chien en question est entièrement développé et têtue. Avoir un chien adulte qui peut marcher en laisse est plus agréable pour la famille et donne confiance au propriétaire du chien qui peut ainsi être contrôlé en public.



Les choses dont vous aurez besoin plus tard:

- Un collier
- Une laisse
- Des friandises
- Sachets plastiques

Instructions pour les différentes étapes :

1. Placez un collier et une laisse au chien pendant qu'il fait quelque chose d'agréable et que vous le caressez.

Laissez le chien porter le collier et laissez la laisse traîner sur le sol pendant que le chien associe la laisse avec une expérience positive.

2. Continuez à placer le collier et la laisse sur le chien pendant trois à quatre jours toujours à la maison afin que cet acte soit considéré comme un amusement agréable.

3. Ramassez la laisse et permettez au chien de marcher autour de la maison quelques instants pendant que vous le tenez. Cela aidera le chien à s'habituer progressivement à la sensation de la laisse et du collier.

4. Continuez à marcher autour de la maison avec le chien pendant de plus longues périodes au cours des trois à quatre prochains jours.

5. Prenez le chien, placez le collier et une laisse attachée, et promenez-le autour de la maison pendant environ 30 minutes. Pendant cette période, apprenez à ramasser la laisse et promener le chien pendant quelques instants. Allez avec le chien dans un endroit clos tout près de chez vous. Faites ceci avec le chien quelques fois par jour pendant trois à quatre jours.

6. Faites une courte promenade avec le chien. Placez la laisse dans votre main droite et dites au chien, «marche» Une fois que le chien se promène avec vous pendant quelques instants sans tirer en cours d'exécution, donnez au chien une friandise et surtout motivez-le et félicitez-le.

Montrez votre joie et votre enthousiasme afin qu'il comprenne que c'est bien.

7. Faites de plus longues promenades avec le chien au cours des prochains jours et semaines.

Si le chien commence à tirer sur la laisse, s'arrête de marcher, effectuer un virage d'un quart (1/4 de tour) et marchez dans une direction différente. Le chien devra arrêter ce qu'il fait car vous l'aurez ramené d'une impulsion sur la laisse dans votre direction. Cela va une fois de plus renforcer l'idée qu'il doit marcher côté de vous.



Conseils et avertissements

Pensez à utiliser un collier-laisse d'un mètre pour enseigner au chien à marcher près de vous. Chaque fois que le chien essaie de tirer sur la laisse, donnez une impulsion rapide et rappelez-le «tout près» ensuite félicitez-le pour avoir obéi. Ce travail permet au maître d'avoir plus de contrôle sur les mouvements du chien.

Un collier de dressage pour un chiot !

La plupart des gens ne pense pas aux colliers pour l'éducation quand il s'agit d'un chiot. Toutefois, ce chiot va grandir pour devenir un chien bien éduqué, aussi n'achetez pas un collier qui est soi-disant à la mode.

Même un petit chien peut tirer, de sorte qu'enseigner au chiot à marcher correctement en laisse va ajouter du plaisir à des promenades quotidiennes.

Désensibilisation

Le collier n'est pas naturel pour un chien, donc pour certains chiots le collier peut paraître assez effrayant. L'habituer à porter un collier est une étape importante dans sa formation de marche en laisse et éventuellement sans laisse.



G. Monart Coiffure

Avenue E. Mascaux, 541 à 6001 Marcinelle

Tél. : 071 / 36.03.74.

Ouvert : du mardi au samedi de 8h.30 à 18h.

Nocturne : le vendredi jusqu'à 20h.

Trouver l'ensemble «collier-laisse» d'un mètre en tissu ou en cuir pour un chiot peut être difficile, aussi achetez d'abord un matériel peu coûteux mais pratique.

Vérifiez fréquemment le collier afin qu'il soit toujours adapté à la taille du cou du chiot.

Ceci est très important dans sa croissance, un mauvais collier pourrait lui briser des vertèbres cervicales ! Le chiot grandit rapidement et ce qui était hier correct peut être trop serré aujourd'hui.

Formation en laisse

Le collier étrangleur à mailles est souvent trop grand pour des chiots, et la chaîne d'étranglement ne doit jamais être utilisée sur un chiot. Si l'aide d'un collier à mailles doit être utilisée, il faut en parler à votre vétérinaire ou à un instructeur compétent. Pour un chiot de grande race, un collier à mailles peut être nécessaire mais ne l'utilisez que si c'est réellement nécessaire. En aucun cas cela ne peut servir comme rapport de force entre le maître et le chiot. Lorsque vous utilisez un tel collier, il est important de réaliser que son but est simplement de saisir le chien. Lors de cette correction il faut immédiatement relâcher la laisse.

Le harnais



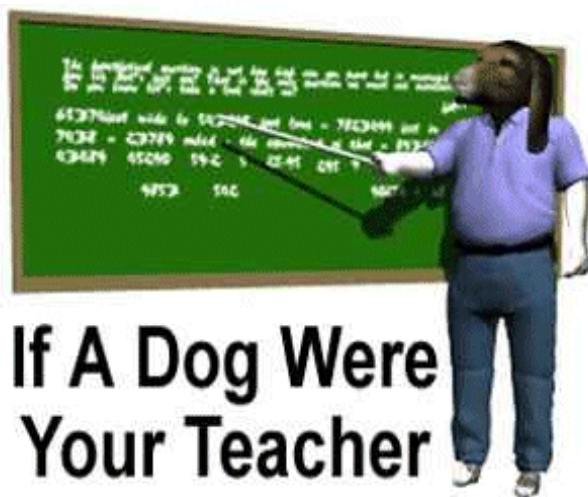
Le harnais se place autour des épaules et de la poitrine d'un chiot, il sert soi-disant d'anti-traction dès qu'on applique une traction. C'est une méthode utilisée par certains, mais on sait que le harnais est surtout utilisé par les mushers pour les chiens tels que le husky qui tirent le traîneau.

D'autres travaillent aussi avec le harnais pour le changement plus rapide de la position couchée vers la position debout, c'est-à-dire lever le chien du sol lorsque vous tirez.

Dans la plupart des cas, ils ne travaillent pas réellement la correction, ils ne donnent pas au chien la possibilité de le faire par lui-même. Le harnais n'est pas un outil de formation efficace quand on travaille avec un chiot, sauf avis contraire d'un vétérinaire.

Evitez donc le collier étrangleur à mailles au chiot qui peut causer des dommages au cou d'un chiot et à la colonne vertébrale d'un chiot.

Evitez le harnais qui peut causer des dommages à la colonne vertébrale si le chien se jette sur quelque chose et que le maître tire trop fort en sens inverse. Idem pour le halti ou autre matériel qui pourraient briser les cervicales. En fait, ce genre de matériel, n'est qu'un substitut pour remplacer l'ignorance d'un propriétaire mal renseigné ou l'incompétence d'un soi-disant professionnel.



If A Dog Were Your Teacher

You sure would learn more than you think.

Assistance professionnelle

Il peut être nécessaire de rechercher une classe «chiot» quand on cherche à former son chiot. La classe chiot permet la socialisation entre chiots et débute l'éducation. Cela peut créer un chiot bien équilibré et bien socialisé.

N'attendez pas que votre chiot ait un comportement craintif ou agressif pour aller dans une école canine ou un club sportif rencontrer de bons instructeurs ou coach.

Ce genre de formation personnalisée peut être nécessaire à tous les chiots et de toutes races.

<http://www.viedechien.com/leschiens-actual.html>

Faites votre promotion

dans notre revue

«Vie de chien»

pour faire paraître votre Publicité
ou vos Infos dans les n° suivants
contactez-nous avant le 25 de chaque mois

Tél : 071 / 43.48.46 - Fax : 071 / 43.48.07

Lettre d'information de la section 4B

Cher Président,
Cher Secrétaire,
Cher Responsable Concours,

KKUSH-DOGS

Suite à des problèmes récurrents, le module d'inscription en ligne KKUSH-DOGS, sous-application de MYKKUSH, a été fermé.

Les inscriptions aux concours se feront donc comme par le passé à l'aide d'un mail personnel ou d'une lettre. Veuillez en avertir vos membres concernés.

MYKKUSH

Les clubs pourront toujours employer le site mykkush pour la demande de leur(s) concours, pour inscription du concours au calendrier sportif et pour la rédaction du catalogue (PO et test de comportement social).

Des problèmes éventuels peuvent être signalés directement et de préférence par mail au secrétariat de la section :

[http://willyvanroten@gmail.com](mailto:willyvanroten@gmail.com)
<mailto:willyvanroten@gmail.com> .

Les clubs souhaitant obtenir un login et un mot de passe doivent le demander via mykkush.

Programme vétérans
Programme pour personnes à mobilité réduite

Etant donné que ces deux programmes sont dans une année d'essai, le site ne sera pas encore adapté.

Les clubs qui organisent un de ces programmes peuvent ajouter à leur catalogue des pages distinctes (à confectionner soi-même) avec sur la première page la mention "VÉTÉRANS" ou "MOBILITÉ RÉDUITE".

Comme pour les autres catalogues, il faut mentionner le programme, l'heure de participation et les données usuelles du conducteur et du chien.

Willy Van Roten
secretaris/secrétaire S4B

Le programme des débutants (Sec. 4b)

*expliqué par Fabrice Devos,
Commissaire Pr. Déb. d'avril 2012.*

C'est le dimanche 28 avril 2012 que se sont déroulées à Dampremy les épreuves d'obéissance pour les 3 catégories débutants, programme 1 et programme 2.

Ce fut pour moi une première expérience comme Commissaire et ce pour la catégorie débutants. La météo fut de la partie. Les premiers participants étaient attendus pour 10 heures.

Vers 9h30, les deux juges Monsieur Noiret et Monsieur Peeters commencèrent à préparer le terrain pour les différents exercices. Je remarque immédiatement leur compétence et leur grande expérience. Monsieur Noiret me guide dans mon travail de Commissaire, il me conseille et m'indique de prendre note des différents parcours car le rôle du Commissaire est de montrer au participant le détail des exercices qu'ils devront exécuter pour réussir les épreuves.



A 10h00, les 6 premiers concurrents entrent dans l'enceinte du concours. Ils s'alignent à l'endroit que je leur indique. On ressent un léger stress mais l'ambiance est chaleureuse, chacun est concentré.

Le juge demande de mettre les chiens au couché, la première épreuve a commencé pour le 2 minutes du «down». Pendant ce temps, les maîtres laissent leur chien et me regardent montrer le parcours de la deuxième épreuve.

Me voilà parti pour la suite en laisse, chacun est attentif car le parcours n'est pas évident avec pas normal, pas de course, virage à gau-

che puis à droite, un slalom, etc... Je remontre une deuxième fois car certains hésitent encore. Le down est fini, tout s'est bien passé pour tous les chiens.



La suite avec laisse commence, je me place à côté du secrétaire qui note les points pour comprendre comment sont données les cotations. Un point perdu car le chien est à plus de 50cm de son maître, l'assis n'est pas parfait, celui-ci n'a pas respecté le parcours. Ensuite, ce sont les positions: on doit passer à côté du banc, le chien ne peut monter dessus, un assis et on se met à distance de 2 mètres face au chien, les positions commencent. L'épreuve suivante, le retour en place avec comme faute récurrente un mauvais assis devant, un retour à plus de 50 cm, un pied mal exécuté, la répétition du commandement. Mais le niveau des concurrents est très bon, les résultats sont serrés.



Le rapport d'objet se passe très bien dans l'ensemble, on voit que les chiens ont envie de faire plaisir à leur maître, cet exercice ne pose pas de problème dans l'ensemble. Ensuite la suite sans laisse : ici non plus le parcours n'est pas facile, le départ demi tour sur place, on tourne autour du pneu direction un slalom gauche droite, un S, un tour complet du

banc, demi tour à droite puis demi tour gauche et un au pied. La concentration est palpable car l'épreuve est difficile. Dernière ligne droite : le rappel interrompu. Au signal du juge, le maître fait redémarrer son chien qui passe dans un pneu pour se mettre à l'assis-devant. Ces 6 premiers concurrents ont fini les épreuves, on sent un soulagement, mais aussi une certaine fierté car chaque couple a donné le meilleur de lui-même.

Comment analyser ce que nous venons de vivre ?

Une bonne ambiance, on ne sent pas de rivalité entre les différents concurrents. Des maîtres et des chiens heureux d'être là, aucune agressivité, beaucoup d'encouragements. Des juges impartiaux qui connaissent leur ouvrage.

Un niveau assez élevé malgré que nous étions en programme débutant, Des heures et des heures de travail ont été nécessaires pour atteindre ce niveau.

En tout les cas, un excellent dimanche entouré de gens passionnés par la gence canine.



Visitez notre site

"Vie de chien"

sur internet

<http://www.viedechien.com>

Journée de concours au secrétariat

Bernard Vanhemeseel, Secrétaire du PO



8h – Arrivée au club. Le stress est déjà bien présent. Nous installons le secrétariat. Premier problème, le terrain «pipi popo n'est pas délimité et les premiers joueurs sont déjà là: pas de souci, Jack, Lily et Maurice prennent les choses en main.

Affichage des listes alphabétiques

Retour au secrétariat, vérifications d'usage : permission d'organisation, catalogues pour les juges et secrétaires, feuilles de terrain, connexion internet, brassards, bacs, plaques pour les juges...stress... pas de plaques... «Françoise, pas de plaque»...ouf, on trouve des fardes de récup, ça fera l'affaire.

9h – Arrivée des juges. Prise de contact dans les deux langues, question de respect. Signatures des catalogues, je croise les doigts...pas de remarque...ouf.

Ouverture du secrétariat, les premiers joueurs se présentent pour la vérification des inscriptions, les premiers absents et les premiers soucis aussi : «*ma chienne est en chasse...*», «*j'étais prévu à 11h, je peux jouer maintenant, je me suis arrangé avec Madame Machine qui jouera à ma place à 11h ?*», «*Monsieur Machin est absent, est-ce que je peux avoir ses lots quand-même ?*». On répond dans les deux langues, question de courtoisie, mais les réponses ne vont pas toutes dans le sens attendu...tensions...course entre le secrétariat et les juges pour les demandes de changement d'heures.

10h – les premiers groupes démarrent. Un peu de calme dans le secrétariat.

10h30 – les premiers résultats arrivent. Les secrétaires de terrain partent avec les feuilles suivantes. On ferme la porte du secrétariat, certains joueurs râlent (ils doivent attendre) mais tant pis. Calcul des points, encodage Mykkush, vérification, transcription dans le catalogue et dans les carnets de travail et affichage des résultats. Les premières demandent arrivent : «*je peux voir ma feuille ?*».

11h – Groupe suivant. Au secrétariat les inscriptions et les demandes diverses se suivent et se ressemblent : changements d'heures, chiennes en chasse, absences, lots, feuilles, etc...

11h30 – Résultats suivants. Ça roule bien, l'équipe est au point.

12h – Départ pour le lunch en compagnie des juges.

14h – retour du lunch, les juges reprennent immédiatement les jugements. On ouvre le secrétariat en vitesse : feuilles de terrain et nouvelles inscriptions au pas de charge.

Les heures défilent rapidement tant le travail est soutenu et la tension est présente...la crainte d'une erreur est toujours là. Tiens, barrage pour la première place dans les débutants.

16h30 – fin des jugements. Pour la dernière fois de la journée : calcul des points, encodage Mykkush, vérification, transcription dans le catalogue et les carnets et affichage des résultats.

Contrôle des résultats et envoi à la l'URCSH par Mykkush, création du catalogue avec les résultats. Nous sommes sûrs de nous, impression des résultats. Préparation de la remise des prix. La table est prête, les juges signent les carnets, Françoise court après les derniers brassards.





Le petit mot de clôture est prêt dans les deux langues. Ouf, Danielle accepte de m'accompagner pour la version néerlandophone.

18h30 fin de la remise des prix. Sourires, commentaires, rires et déceptions. Remise en ordre du secrétariat.

19h30 On s'assied, le sentiment du devoir accompli. Ça ne s'est pas si mal passé, et dire que demain on remet ça pour les TAP d'agility...

Grand merci à Françoise, Jack, Andrée, Danielle, Jos et Claude pour leur précieuse collaboration et particulièrement à Françoise pour avoir partagé mes angoisses et mon stress du jour.

Journée de concours

Jacqueline Vanhemeseel-Bredat

Cette année, ma mission a été de m'occuper des juges, m'assurer que tout était parfait pour eux. J'étais, au départ, un peu stressée mais j'ai très vite pris ma mission à coeur.

Pour les accueillir de manière amicale, la table du petit déjeuner était prête : café, croissants, petits pains au chocolat, ...

Ne voulant pas m'immiscer dans leur conversation, je me suis mise un peu à l'écart tout en surveillant si personne n'avait besoin de rien.

Ensuite, les juges sont partis sur le terrain. Régulièrement, nous passions voir s'ils n'avaient besoin de rien (se rafraîchir...).

J'avoue que j'ai consacré de mes moments libres à d'autres tâches : surveiller la porte du secrétariat, jeter un coup d'oeil au parking, ramasser les déchets... et je me suis même faite plaisir : j'ai regardé les différents exercices demandés aux concurrents. C'est là que l'on se dit que nous avons encore pas mal de progrès à faire !!!

Le midi, nous sommes partis au restaurant. Nous avons eu des parties de fou-rire et également des conversations très intéressantes. Je reconnais que j'y ai pris goût.

L'après-midi ne fut pas très différente de la matinée et nous nous retrouvâmes très vite à l'heure de la remise des résultats .

Et pour terminer cette charmante journée, nous avons posés des tas de questions aux différents juges.

L'année dernière, j'étais commissaire sur le terrain, c'est un rôle que j'avais beaucoup apprécié mais cette journée avec les juges m'a permis d'enrichir encore mes connaissances et a été très instructive.



Dites enfin adieu aux mauvaises odeurs, de chiens dans votre voiture!



Utilisez le **"traitement à l'ozone aircomatic"**

avec **"air purifier"** et votre véhicule sentira bon à nouveau

Cela prend +/- 1h.00 de votre temps et ne coûte que 50,00€

Sur rendez-vous au : **071 / 43 48 46**





Des cyclistes donnent un os à un chien errant, il les suit pendant 20 jours !

Au cours d'une expédition reliant la ville de Chengdu jusqu'au Tibet, une équipe de cyclistes chinois s'est **liée d'amitié avec un chien errant** qui ne les a pas lâché d'un coussinet pendant 20 jours.

Avec eux, l'animal a grimpé **10 massifs montagneux** et a parcouru plus de **1 600 kilomètres au pas de course !** Les cyclistes chevronnés ont croisé la route du chien errant 5 jours après leur départ de la ville de Chengdu. L'un d'entre eux, un jeune homme de 22 ans répondant au nom de Xiao Yong a **repéré le petit chien blanc** et lui a lancé un os de poulet.

A sa plus grande surprise, le chien s'est mis à suivre le convoi de cycliste ; il courait à leurs côtés. Au départ, Xiao Yong pensait que c'était «l'appel du ventre», les chiens errants étant nombreux dans cette région de la Chine.

Mais alors que des cyclistes du groupe abandonnaient le peloton à cause des difficultés du parcours, **le chien a persisté à suivre le jeune homme et ses coéquipiers.**

Pourtant, les conditions dans lesquelles les cyclistes avançaient étaient particulièrement rudes : ils parcouraient près de **60 kilomètres par jour** et ont gravi 10 montagnes de 4 000 mètres d'altitude en moyenne. Ils ont alors pris soin du petit chien femelle pour qui ils se sont réellement pris d'affection. Ils l'ont baptisé **Xiaosa**, «Petite **Lhassa**» en chinois et ont veillé sur elle.

Une véritable amitié se crée

Xiao Yong partageait sa nourriture avec l'animal et lui offrait un couchage.

Quand il faisait frais, la petite chienne venait même se coucher contre lui pour avoir de la chaleur.

Pour le jeune homme, il était évident qu'un lien fort s'était créé avec l'animal : *«Je pouvais voir qu'elle se souciait de moi»* affirme-t-il. *«Une fois, j'étais si fatigué après avoir parcouru des dizaines de kilomètres dans la journée que je suis descendu de mon vélo pour le pousser. Mais Xiaosa a continué d'avancer et m'a attendu à l'intersection. Quand elle en a eu assez d'attendre, elle est revenue vers moi, a mis ses pattes sur mon mollet et s'est mise à me lécher.»*

Comment un si petit chien a-t-il pu suivre des cyclistes aussi bien entraînés à travers des massifs montagneux, si ce n'est par loyauté pour son nouveau maître ?

Quand l'animal était fatigué, son protecteur le mettait dans une cage de fortune à l'arrière de son vélo, mais il parcourait tout de même plusieurs dizaines de kilomètres chaque jour à ses côtés.

<http://wamiz.com/>

La solution des jeux du n°185 de mai 2012

	A	B	C	D	E	F	G	H	I	J	K	L	M	N	O	P	Q	R	S	T			
1	R	A	P	P	O	R	T	E	U	R	S	D	E	G	I	B	I	E	R				
2	E	C	O		S	E	E	S		U	E		T	R	O	U		N	O	M			
3	C	R	I	N		C	C		A	T	R	E		E	S	A	L	U	A				
4	H	E	N		T	O	K	A	Y		R	U	E	S		E	B	A	T				
5	E	S	T		A	I	E		O	P	E	R	E		U	S		R	A	I			
6	R		E		I	S	L	A	M		S	E	E	S				O	D	I	N		
7	C	A	R	N	E													C	F		E	L	
8	H	A			U			C										H	A	I		L	E
9	E	R	R	E		H												A	U	C	H	E	L
10	A				P	E	R	I										S	C	I	E	R	A
11	U	T			S	U	E											S	O		R		N
12	S	O			U	E	N											E	N		E	R	S
13	A	T	R	E		D												U	E		E		
14	N	O	E	L		E												R	A	T	I	T	E
15	G				A	B	A	U			E	T	A	L	O	N		P	E		A	L	
16					L	E	V	E	U	R	S	D	E	G	I	B	I	E	R		M	P	
17	B	O			E	S				O		S	E	S		B		E	T	I	E	R	
18	O	B	I		O	D	E	U	R			A	A		C		U	S		U			
19	U				C	H	I	E	N	D	E	S	A	I	N	T	H	U	B	E	R	T	
20	C	H	I	E	N	S	D	A	R	R	E	T			E	U	R	E		A	S		

C'étaient les grilles de Flore

$$10 \times 3 : 6 - 2 + 17 = 20$$

Aviez-vous bien calculé ?

■ Le « Triple-Play » de VOO

Le « Triple-Play » est une offre disponible sur le marché wallon et bruxellois. Elle concerne trois produits : la télévision, l'Internet et le téléphone fixe, via le câble de télédistribution, et indépendamment les uns des autres.

VOO est la société qui résulte du mariage des réseaux de télédistribution ALE-Télédis et Brutélé. Elle propose aujourd'hui les trois produits de connexion les plus courants chez les particuliers et dans les entreprises privées ou publiques.

Télévision

De nombreux ménages sont déjà « câblés » et pour eux il n'y a rien de changé. Pour obtenir la télévision numérique, il suffit de faire l'acquisition du décodeur et de l'activer.

La télévision numérique interactive de VOO a été lancée en janvier 2009 : l'iDTV propose des chaînes en haute définition, de la

vidéo à la demande et de la visualisation de programmes en différé. Un nouveau décodeur très haut de gamme est annoncé : le VOOCordeur.

Accès Internet

Les anciens abonnés à brutele ou à teledisnet peuvent garder leur abonnement et leur adresse mail. Ils peuvent aussi changer pour une adresse « nom@voo.be ». Quoi qu'il en soit, la vitesse de téléchargement a augmenté pour tout le monde, de même que le volume de téléchargement.

Téléphonie

C'est au niveau de la téléphonie fixe que les changements sont notables : il



■ LE VOOCORDEUR : HAUT DE GAMME ET DESIGN...

existe un premier abonnement à 7 euros et une formule à 15 euros avec nombre d'appels illimité vers les fixes. Les nouveaux abonnés peuvent garder leur ancien numéro. L'affichage du numéro appelant est compris et le nom des clients VOO apparaît automatiquement sur l'écran digital.

Le modem

Si vous possédez déjà un modem câble, VOO l'échange contre un nouveau pour 25

euros. Le modem peut être loué pour 6 euros/mois, les anciens modems en location sont échangés gratuitement.

Les nouveaux modems permettent de réserver une partie de la bande passante lors d'un appel téléphonique, de surfer sur Internet pendant une communication téléphonique et pendant que la télévision est allumée.

F.R.

**Rendez-vous sur
www.voo.be**

Plus d'infos sur VOO

- Via notre site : www.voo.be
- Par téléphone : 0800.800.25
- Nos bureaux :
sont ouverts du lundi au vendredi de 8h à 21h
et les samedis de 10h à 18h.



Retrouvez nos promotions :
0800 800 25 www.voo.be

Energy

SUPPORT ÉNERGÉTIQUE À L'ACTIVITÉ

Le support énergétique apportant aux chiens l'énergie nécessaire à leurs activités physiques.



Le support énergétique Energy contient un haut niveau d'acides gras à chaîne courte et moyenne qui apporte une forte concentration d'énergie rapidement disponible pour soutenir le chien dans son activité et dans ses performances.



Le support énergétique Energy contient une teneur élevée en antioxydants (Vitamines E et C, polyphénols) pour protéger les cellules contre les radicaux libres. L'activité physique accroît la production de radicaux libres qui sont responsables du stress oxydatif au niveau des cellules.



© 01/2011 ROYAL CANIN SAS (France)

Disponible en sachets de 50 g

Developpé avec des chiens de travail pour tous les chiens pratiquant une activité physique.

The Royal Canin logo, featuring a crown above the brand name 'ROYAL CANIN' in a bold, red, sans-serif font.